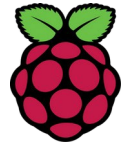




MX-19.4 respin



Raspberry Pi "Ragout2"

Nome utente:

pi Password:

pi

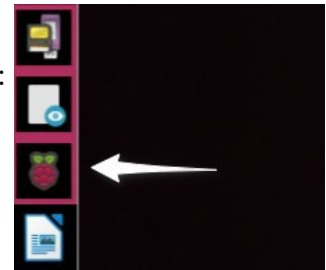
1. Primi passi
2. Introduzione generale
3. Touchscreen
4. Fluxbox e Openbox predefiniti
5. F tradizionaleluxbox
6. Link

Questo documento di aiuto completa il **manuale utente di MX (Shift+F1)**, che copre argomenti generali di MX Linux come l'uso di base, la gestione del software, ecc.

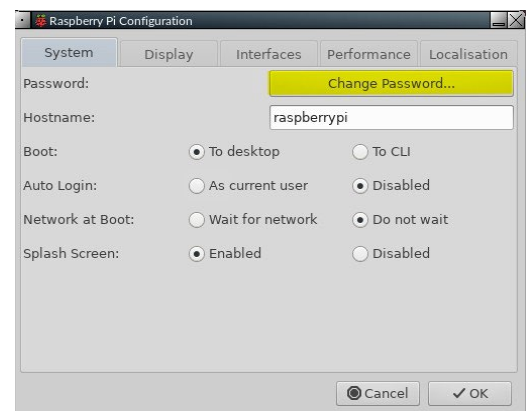
1. Primi passi

Configurazione di Raspberry Pi

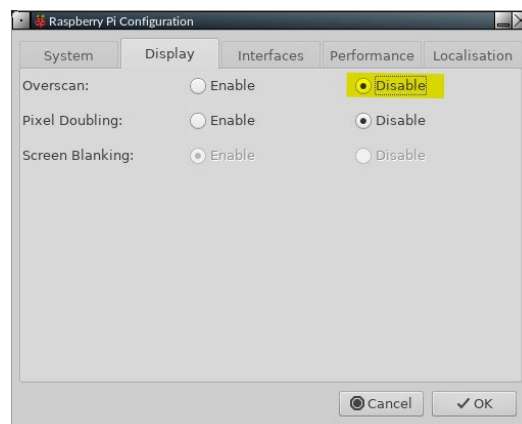
Sul Dock, cliccate sull'icona Raspberry per aprire la finestra di configurazione:



Nella prima scheda è possibile cambiare la password di default. E' buon senso farlo. È necessario inserire la nuova password due volte, per controllare che sia stata inserita correttamente. Assicuratevi di ricordartela!



Il Raspberry Pi è stato progettato con la capacità di lavorare con una TV come display. Quando viene utilizzato con un monitor, si può vedere un bordo nero intorno alla parte esterna della finestra. In questo caso, è necessario abilitare Underscan. Selezionare la scheda Display e fare clic sul pulsante Disable bullet:



Infine, hai bisogno di impostare varie cose per adattarsi al paese in cui ti trovi, al fuso orario e al layout della tastiera che stai usando. Seleziona la scheda Localizzazione, quindi imposta e salva ogni elemento come necessario. Per vedere le lettere non comuni rese correttamente, potrebbe essere necessario selezionare UTF-8 come set di caratteri



Quando avete fatto tutti i cambiamenti necessari, cliccate su OK. Ti verrà richiesto di permettere un riavvio, cosa che dovresti fare. Quando torni alla pagina di login, ricordati di usare la tua nuova password!

Ora potete iniziare a godervi il nuovo sistema operativo veloce e brillante che avete.

Suono

A volte, all'inizio il suono non si sente dal televisore o dal monitor. Ci sono diverse cose da provare per correggere questo problema.

1) In primo luogo, sia il Pi che il Pi 4 hanno due porte di uscita micro-HDMI. La porta sul Pi 4 che è più vicina al connettore di ingresso dell'alimentazione è il master. La porta sul Pi 400 che è più lontana dal connettore di ingresso dell'alimentazione è il master. In entrambi i casi, il connettore master è la porta sinistra delle due.

Quando si usa un singolo display, si dovrebbe sempre usare il master. Per correggere una porta sbagliata, spegnete il vostro Pi, *Pi4 HDMI master port* spegnetelo, scambiate il cavo HDMI con la porta master, riavviate e vedete se il suono ora funziona.



Porta HDMI master Pi400

2) Se non si riesce, la prossima cosa da provare sono le impostazioni avanzate di configurazione del Raspberry Pi. Lo strumento delle impostazioni non può essere utilizzato con un mouse, quindi è necessario utilizzare i tasti freccia e tab per muoversi.

Per accedervi, aprite Settings Manager e cliccate sull'icona (o digitate in un terminale: *sudo raspi-config*)

1. **Opzione Opzioni di sistema1**, sarà evidenziato. Premere una volta Invio.
2. Vedrete che l'opzione S2 è per la **configurazione audio**, quindi premete la freccia giù una volta, poi premete Invio.
3. La voce evidenziata sarà HDMI0 ed1, è quello che serve. Premete il tasto Tab una volta, in modo che sia evidenziato OK, poi premete Invio.
4. Sarete riportati alla prima schermata. Premi il tasto Tab due volte, in modo che sia selezionato Finish, poi premi Enter.
5. Ora dovreste scoprire che il suono funziona bene. Non c'è bisogno di riavviare.

Se questo non risolve le cose, ci sono molte informazioni utili qui:

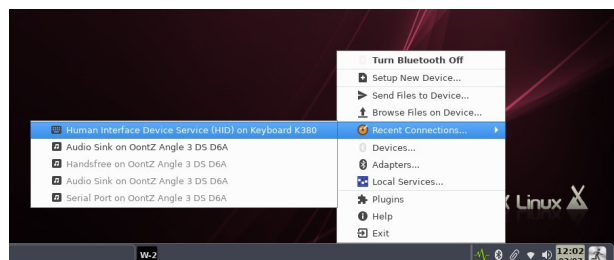
<https://www.raspberrypi.org/documentation/configuration/config-txt/video.md>

Bluetooth

I dispositivi Bluetooth (=BT) generalmente funzionano. Per il Pi e4 Pi la 400, buona notizia è che l'applicazione Debian **Bluemanager** funziona. È stata impostata in modo che le sue funzioni siano accessibili cliccando sulla familiare icona BT nella barra delle applicazioni.

- Mouse. Un mouse BT funziona normalmente senza bisogno del coinvolgimento dell'utente.
- Tastiera. Accedi la prima volta con una tastiera cablata o usa la tastiera a schermo "onboard" (clicca sulla piccola figura umana all'estremità destra della barra superiore). Assicurati che la tastiera sia accesa. Clicca sull'icona BT > Devices, e poi clicca su "Scan" nella schermata che si apre. Quando la tastiera appare nella lista, clicca con il tasto destro del mouse > Setup.
- **Non accoppiare ancora!** Invece, seleziona "Proceed without Pairing" in modo che la tastiera funzioni. Poi usa di nuovo Setup > Pair, e inserisci il codice che viene visualizzato nella casella del messaggio. Se l'inserimento del codice non funziona, usa il menu MX per lanciare la tastiera su schermo per l'inserimento.

La tastiera si ricollega normalmente quando si esce e si rientra, ma potrebbe non ricollegarsi con un riavvio. Puoi di nuovo cliccare sulla piccola figura umana all'estremità destra della barra superiore della schermata di login per vedere la tastiera sullo schermo. Una volta effettuato l'accesso, abilita di nuovo la tastiera cliccando sull'icona BT > Connessioni recenti > Interfaccia umana ecc.



Se la tastiera non è visibile quando si tenta l'accoppiamento, allora il file del dispositivo potrebbe essere corrotto. In tal caso, fai clic con il tasto destro del mouse sulla voce nella schermata del

dispositivo > Rimuovi. Poi fai il logout e rientra e ripeti la procedura descritta sopra per un nuovo dispositivo.

- Altoparlanti/Cuffie. Il desktop è stato configurato in modo che tale dispositivo sia collegato a Pulse Audio per il mixer, e un blocco che normalmente interferisce è stato evitato riavviando il collegamento ogni volta che l'utente accede usando uno script in ~/.fluxbox/scripts chiamato "BTheadphones_reset." Segui il processo di configurazione, **assicurandoti che il dispositivo sia collegato all'Audio Sink**. Normalmente si riconnetterà al login ma, se non lo fa, clicca sul logo BT nella barra delle applicazioni > Connessioni recenti > Audio Sink ecc.

Se vuoi rimuovere l'icona BT dalla barra delle applicazioni, apri il file di avvio di Fluxbox cliccando con il tasto destro del mouse su Menu > Settings > Configure > Startup, cerca "blueman-applet" e commenta la linea come questa:

#blueman-applet &

Fai lo stesso sul lato Openbox: Menu > Impostazioni > Autostart.

Wifi

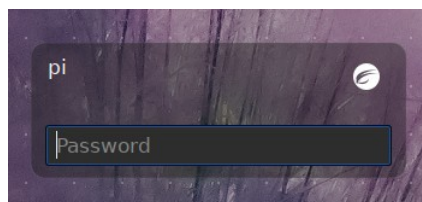
Clicca sull'icona wifi (da Network Manager) nella barra delle applicazioni e seleziona il punto di accesso che vuoi. Se hai problemi, prova questo:

- Lanciare raspi-config (icona su Settings Manager o terminale)
- Fare clic su Opzioni del sistema > LAN senza fili
- Inserisci il tuo SSID e la tua password

Aggiognerà i file di configurazione e dovresti avere l'accesso wireless. Ulteriore aiuto: [Documentazione della comunità di Ubuntu](#).

2. Introduzione generale

La MX Linux per Raspberry Pi "Ragout2" (=MXRPi2) rimane per ora basata sulla versione legacy Raspberry Pi (Buster) a 32bit per massimizzare la stabilità e abilitare la funzione del clic destro sul touchscreen. Questa versione notevolmente rivista offre all'utente per la prima volta la scelta di [Fluxbox](#) (=FB) o [Openbox](#) (=OB) come gestore delle finestre, selezionabile nella schermata di login tramite l'icona del gestore della sessione nell'angolo in alto a destra della finestra di login.



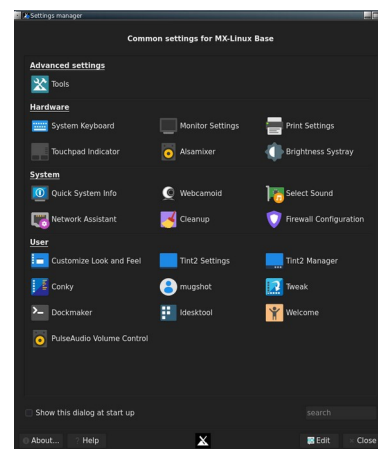
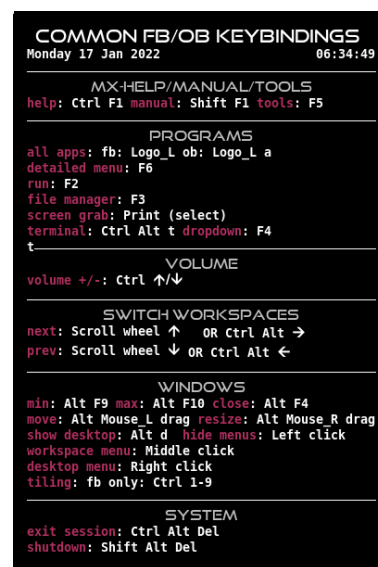
Clicca per selezionare FB o OB

Il loro piccolo ingombro di memoria e il tempo di caricamento veloce sono molto efficaci su sistemi a basse risorse e molto veloci su macchine di livello superiore.

Misurando con il Task manager predefinito (lxtask), il carico di memoria tipico per FB o OB a riposo dopo il login è di circa 200, e circa 350 dopo che il browser web predefinito è stato lanciato e si è sistemato senza plugin impegnativi caricati.

Note

- **La maggior parte delle scorciatoie (tasti di scelta rapida, associazioni di tasti)** sono identiche per entrambi i gestori di finestre; per visualizzare e modificare in OB, fare clic su Menu > Impostazioni
> Scorciatoie; in FB, clicca su Menu > Impostazioni > Configura > Tasti. Per una comoda panoramica, clicca su Menu > Aspetto > Conky, e apri una delle varianti di *FB_OB_Keys*. Ci sono due comode dashboard per un facile accesso alle impostazioni comuni.
 - **Settings Manager** può essere lanciato da Menu > Settings manager o Alt-F5. Riunisce molte funzioni specifiche di MXRPi2.
 - **MX Tools** può essere lanciato dal Settings Manager o da F5. Questa raccolta è una caratteristica molto apprezzata di MX Linux per la sua collezione di aiuti pratici incentrata sull'utente.
- Una tastiera virtuale a bordo è disponibile per la schermata di login cliccando su Accessibilità (immagine umana) sul pannello superiore o premendo F3. Una volta effettuato l'accesso, utilizzare il Menu o il dock touchscreen (vedi sotto) per lanciare una tastiera diversa kvxkb.
- La notifica è abilitata da Dunst, la cui configurazione utente altamente dettagliata si trova in `~/config/dunst/dunstrc/dunstrc`.
- Aiuto:



- Questo manuale MXRPI2 può essere aperto con F1, Menu > Aiuto o cliccando sull'icona del dock con il punto interrogativo rosso. Esiste in un certo numero di traduzioni create da DeepL.com.

- I video sono facilmente disponibili nel canale YouTube di MX Fluxbox cliccando con il tasto destro del mouse sull'icona "Help videos" sul desktop.
- Per evitare interferenze tra i due window manager, gli sfondi sono selezionati da Nitrogen in FB, da fehbg in OB. Per far sì che entrambi usino lo stesso metodo, regola Autostart (OB) o Startup (FB).
- Le icone del desktop appariranno su entrambi i gestori di finestre.
- I conkies sono specifici per il gestore di finestre in modo che sia possibile avere conkies diversi su ob e fb o (di default) un conky solo su uno.
- Di default sono disponibili più menu: tutte le applicazioni (rofi), il menu root (desktop con il tasto destro), un menu categorico dettagliato (xfce4-appfinder) e un gestore di finestre (desktop con il tasto centrale). Il semplice e statico menu principale è sia tradizionale che molto pratico.

CREDITI

MXRpi2 è un respin personale che assembla componenti esistenti da sviluppatori talentuosi e generosi negli ultimi 20 anni, qui configurati e disposti in modo unico per produrre un sistema operativo stabile e incentrato sull'utente basato su Raspberry Pi e MX Linux. Le fonti includono:

- Sviluppatori Linux, Debian e Raspberry Pi
- Openbox, Fluxbox, Xfce, LXDE, BunsenLabs, Mepis e antiX
- Molti sviluppatori individuali di strumenti e applicazioni che fanno solo lavoro
- MX Linux Devs, che hanno dedicato tempo e sforzi a questo progetto senza alcuna buona ragione
- Gli utenti di MX-Fluxbox, i cui contributi e suggerimenti sono stati estremamente preziosi

Molte grazie a tutti!

3. Touchscreen

Componenti e impostazioni dedicate sono state sviluppate per facilitare l'uso del touchscreen:

- Sono disponibili un dock e un pannello speciali che sono impostati per auto-nascondere lasciando un'esposizione abbastanza grande (11px) che il dito può prendere: Settings Manager > Tint2 Manager, deseleziona tutte le voci in esecuzione e spunta le due il cui nome inizia con "Touchscreen"
- Il dock speciale ha icone non funzionanti con le frecce verso il basso alle estremità; queste permettono di aprire il dock senza lanciare una delle sue applicazioni.
- I caratteri dei menu sono stati aumentati per rendere più facile la selezione della voce da lanciare.
- Una tastiera virtuale può essere lanciata nella schermata di accesso toccando la figura umana (Accessibilità) o premendo F3. Una volta effettuato l'accesso, tocca l'icona della tastiera sul dock speciale.
- Clicca su Menu > Impostazioni > Touchscreen per avviare il dock speciale o mostrare la tastiera virtuale.



Le seguenti funzioni funzionano OOTB come provato sul 7"Raspberry Pi Official Display:

- Clic destro sul desktop, attivato da una pressione lunga.
 - Problema noto: su elementi all'interno di una finestra (link, file, ecc.) il menu contestuale può spesso essere visto ma non utilizzato.
- 1 dito
 - Tocco singolo per aprire cartelle e file, chiudere le finestre
 - Trascinare le finestre dalla barra del titolo
 - Considera di cambiare tema per migliorare eventuali problemi: Menu > Aspetto > Tema.
- 2 dita: trascinare verticalmente per scorrere verso il basso/alto in alcune applicazioni come Firefox o Settings Manager.
 - Il trascinamento dello schermo non funziona in Thunar. Per utilizzare la barra di scorrimento potrebbe essere necessario modificare le sue dimensioni per poterla afferrare facilmente: aprite in featherpad o in un altro editor di testo `~/.config/gtk-3.0/gtk.css` e regolate questi valori come preferite. (Nota che questo influenzerà anche altre applicazioni gtk come synaptic)

```
scrollbar, scrollbar button, scrollbar slider {  
    min-width: 12px;  
    min-height: 12px;  
}
```

Una risorsa sperimentale chiamata [touchégg](#) è installata di default ma non abilitata; non siamo stati in grado di farla funzionare in modo affidabile finora su questi gestori di finestre.

Problemi noti del touchscreen:

- Sono stati segnalati vari problemi (link) con l'Official Display su Debian "Bullseye", specialmente a 64bit, che hanno portato alla nostra decisione di rimanere con "Buster" e 32bit.
- Le icone del desktop non si lanciano e sono meglio nascoste (Out of sight) o eliminate (Appearance).

4. Configurazioni predefinite

4.1 Fluxbox

FB può essere eseguito in due configurazioni di base: **Default**, trattata qui; e **Traditional** (Sezione 5).



Andando in senso orario dall'angolo superiore sinistro, ecco i componenti principali:

1. Icone del desktop (sezione 4.1.1)
2. Display di informazioni di sistema, chiamato "conky" (sezione 4.1.2)
3. Il pannello creative tint2 (sezione 4.1.3)
4. Un bacino gestito da MX Dockmaker o tint2 (sezione 4.1.4)
5. Il blocco funzionale nascosto "rootMenu" (sezione 4.1.5)

La prima tappa per i nuovi utenti potrebbe essere il **gestore delle impostazioni**, disponibile dal dock, dal pannello o dal menu del desktop (rootMenu).

Oltre agli elementi del desktop e del dock, le applicazioni possono essere lanciate con uno dei seguenti strumenti:

- il pulsante Start (logo MX) del pannello tradizionale per un menu categorico completo (combinazione di tasti *Logog+x*)
- la combinazione di tasti *Logo+a* (icona di Windows o Apple) per far apparire uno strumento molto veloce chiamato "rofi" per un menu alfabetico con proprietà utili (dettagli [nel Wiki](#))
- la scorciatoia F2 per far apparire una piccola finestra di esecuzione (fbrun) usando il nome attuale del programma

Le sezioni seguenti daranno agli utenti una comprensione di base su come usare e gestire ciascuno di questi componenti. **Nota:** la parola "Menu" nelle sezioni seguenti si riferisce al desktop o al menu principale che appare con un clic destro sul desktop.

3.1.1 Icone del desktop

Nascondere: Menu > Fuori dalla vista > Alterna le icone

Rimuovi (icona): fare un clic medio sull'icona per lanciare iDesktool

Stop: Menu > Fuori campo > Toggle iDesk

Manage: Menu > Aspetto > Icone del desktop

Aiuto: [un video dedicato](#) o [nel Wiki](#)

Le icone del desktop sono abilitate in MXRPi2 da iDesk, un programma sviluppato per la prima volta nel 2005 e progettato per disegnare icone del desktop per gli utenti di gestori di finestre minimali come FB e OB. I Devs di MX Linux e gli utenti hanno adattato, modernizzato e ampliato uno strumento esistente per produrre **iDesktool**: *Menu > Aspetto > Icone del desktop*. Questo strumento facilita notevolmente l'uso delle icone del desktop su MXRPi2. È molto semplice e dovrebbe sollevare poche domande sul suo utilizzo.

Ecco le azioni di base del mouse per un'icona sul desktop (configurata in ~/.ideskrc) usando l'icona predefinita "Help PDF" come esempio:

Azione	Mouse	Esempio
Eseguire	Singolo clic a sinistra	Apre il canale YouTube di MXRPi2
Eseguire alt	Clic singolo a destra	Apre questo documento
Gestire	Medio (pulsante di scorrimento) clic singolo	Apre iDesktool concentrato sull'icona
Trascinare	Clic sinistro tenere, rilasciare per fermare	

4.1.2 Conky

La visualizzazione del sistema desktop è abilitata di default in FB.

Nascondere: *Menu > Fuori dalla vista >*

Toggle conky **Remove (conky):** *Menu >*

Aspetto > Conky **Stop:** *Menu > Non in vista >*

Alterna conky **Gestisci:** *Menu > Aspetto >*

Conky

Aiuto: nella Wiki: [MX Conky](#), [Conky Manager](#)

Gli utenti di MXRPi2 possono fare uso del set di conky predefinito per MX Linux lanciando MX Conky; Conky Manager può essere raggiunto da esso, o utilizzando uno qualsiasi dei menu. Conky Manager è un metodo comodo per la gestione di base, mentre MX Conky fornisce funzioni avanzate uniche per MX Linux come la manipolazione del colore.

In Conky Manager segui questi semplici passi per modificare, vedere e visualizzare un conky:

- Evidenzia ogni conky e premi il pulsante Anteprima sulla barra dei menu per vedere come appare. Assicurati di chiudere ogni anteprima prima di passare ad un'altra.
- Clicca sull'icona Impostazioni (ingranaggi) per cambiare le proprietà di base come la posizione.
- Spunta la casella per selezionare qualsiasi conky che vuoi usare. Sarà auto-installato.

- I file di configurazione sono memorizzati nella cartella ~/.conky/ in singoli file di tema. Possono essere modificati, anche se non è facile per i principianti, evidenziando il conky in Conky Manager e cliccando sull'icona di modifica (matita).

Per conky più complicati, potresti aver bisogno di usare un compositore. Clicca su Menu > Settings > Config > Startup, e decommenta la linea che riguarda un compositore in modo che sia così: *compton &*

4.1.3 Il pannello tint2

Nascondere: Menu > Fuori dalla vista > Toggle autohide panel

Rimuovere: Manuale: cancella la configurazione da ~/.config/tint2/

Stop: Manuale: mettere un commento (#) davanti alla linea nel file

"startup" **Gestire:** Settings manager > Tint2 manager (icone sul dock e nel pannello) **Aiuto:** [nel Wiki](#)

La barra degli strumenti originale di FB è molto diversa da ciò che gli utenti di oggi si aspettano in funzione e design. Una barra degli strumenti alternativa "tradizionale" è usata qui con un'applicazione altamente configurabile conosciuta come "**tint2**".

Per cambiare il pannello, lancia il Gestore delle impostazioni facendo clic sull'icona della chiave inglese accanto al pulsante Start, sull'icona dell'ingranaggio nel dock o selezionando l'elenco nel menu. Poi clicca su "Tint2 manager". Puoi anche usare *Logo+a* (rofi) per accedervi direttamente.

Lo schermo si apre mostrando tutte le configurazioni di tint2 nella posizione ~/.config/tint2/. MXRPI2 fornisce una piccola serie di configurazioni molto diverse che si possono provare, incluse due specializzate per l'uso del touchscreen.

Oltre a selezionare una configurazione esistente, puoi anche cambiare gli elementi di qualsiasi pannello - infatti, questo è uno dei grandi piaceri di usare tint2. Clicca su "Config" o sul pulsante "Edit" per la modifica grafica o del testo.

L'editor grafico include due applicazioni:

- "Themes" visualizza tutte le configurazioni di tint2 nella posizione dell'utente e alcune altre portate durante l'installazione.
- "Proprietà" mostra le caratteristiche della configurazione in esecuzione. Se la finestra delle proprietà non è visibile, clicca sulla piccola icona a forma di ingranaggio in alto a sinistra.

Ecco un paio di azioni comuni nella finestra "Proprietà" per iniziare:

- Aggiungere/rimuovere i lanciatori da un pannello-dock. Clicca sulla voce "Launcher" sul lato sinistro. Il pannello destro ha due colonne: a sinistra un elenco di icone di applicazioni attualmente visualizzate sulla barra degli strumenti, mentre a destra un elenco di tutte le applicazioni desktop installate.
 - **Aggiungi:** seleziona l'applicazione che vuoi dalla lista nella colonna di destra, clicca sull'icona "freccia sinistra" al centro e poi clicca sul pulsante "Applica", per aggiungerla istantaneamente alla barra degli strumenti.
 - **Rimuovere:** invertire la procedura.
 - Usa le frecce su/giù per impostare l'ordine degli elementi sul pannello-dock.
- Spostare o ridimensionare il pannello. Clicca sulla voce "Panel" nel pannello di sinistra e poi scegli il suo posizionamento e le sue dimensioni nel pannello di destra. Clicca sul pulsante "Applica". Questo è anche il punto in cui puoi scorrere verso il basso e selezionare la casella "Autohide" se lo desideri.
- Cambiare il formato dell'ora/della data. Cambia 12h/24h usando il pulsante in fondo allo schermo di Tint2 Manager. Per altre modifiche, clicca sulla voce "Clock" nel pannello di sinistra e poi cambia il campo "First line format" o "Second line format" a quello che vuoi. I

codici temporali possono essere trovati [nel Wiki](#).

NOTA: Fai un backup della tua attuale configurazione prima di cambiarla: clicca su `~/config/tint2/tint2rc` e poi salvala con un nuovo nome come "tint2rc_BAK." Puoi poi copiare tutte le tue linee personalizzate dal tuo file di backup al posto giusto nella tua nuova configurazione di tint2rc.

4.1.4 Dock

Nascondere: *Menu > Fuori dalla vista > Toggle autohide dock*

Rimuovere/aggiungere (un elemento del Dock): *Menu > Aspetto > Dockmaker*

Arresto (dock predefinito): *Menu > Fuori campo > Disabilita dock predefinito*

Gestire: *Menu > Aspetto > Dockmaker (per il dock touchscreen: tint2)*

Aiuto: [un video dedicato](#) o [il Wiki](#)

MXRPI2 ha un'applicazione nativa chiamata Dockmaker che rende facile per l'utente creare, modificare e gestire i dock. Un dock verticale appare sul desktop quando l'utente accede per la prima volta. La sua configurazione è impostata in `~/facebook/scripts/DefaultDock.mxdk`

NOTA: un pannello-dock per touchscreen (tint2) viene usato al posto di Dockmaker in modo che quando è nascosto un bordo di 11px può essere rivelato per l'uso del touchscreen. Tali "pannelli-dock" non possono essere manipolati con Dockmaker.

4.1.5 Il desktop (root) Menu

Nascondi: *sempre nascosto per impostazione predefinita, fare clic con il tasto destro del mouse per mostrare*

Rimuovi/Aggiungi (una voce di menu): *Menu > Impostazioni > Configura > Menu*

Stop: *mettere un commento (#) davanti alla linea in `~/fluxbox/init` che inizia con: `session.menuFile`*

Gestire: *Menu > Impostazioni > Configura > Menu*

Aiuto: Sezione e4 link

Nota: fai un clic medio sul desktop per mostrare una finestra/menù desktop.

Il rootMenu statico di default è composto da unità separate4: un breve menu principale (`~/fluxbox/menu-mx`) e tre sottomenu (Appearance, Settings, Out of sight) situati in `~/facebook/submenus`. Questi file piatti sono facili da leggere e completamente sotto il controllo dell'utente.

Le sezioni del rootMenu sono stabilite dalle linee di separazione:

- In alto: Tutte le applicazioni: un menu molto veloce (rofi) e File recenti
- In mezzo: alcune app molto usate
- In basso: Aspetto, Impostazioni, Fuori campo e

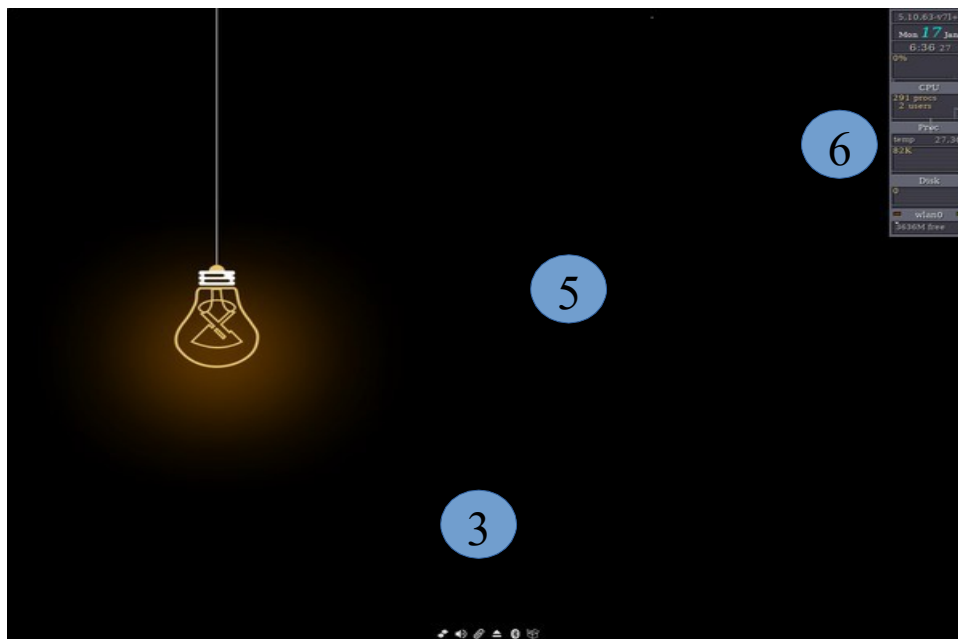
Lascia Il nuovo utente farebbe bene a lavorare attraverso quel menu.

4.1.6 Monitor (non mostrato di default)

Vedere 4.2.6

4.2 OB

OB si basa solo su file3, situati in `~/config/openbox`: autostart, menu.xml e rc.xml.



4.2.1

Icone del desktop

Vedi 4.1.1

4.2.2 Conky (non mostrato di default)

Vedi 4.1.2

4.2.3 Systray

Autohide, posizione, ecc.: *Menu > Impostazioni > Impostazioni di base, scheda Dock*

Stop: *Manuale: mettere/rimuovere un commento (#) davanti alla linea nel file di autostart*

Config: *~/stalonetrayrc (per possibili parametri > man stalonetray)*

La systray è creata da [stalonetray](#). Poiché è trattato come un dock, non coesisterà facilmente con i dock di MX perché entrambi sarebbero posizionati nella stessa posizione dello schermo ("slot", chiamato "slit" in FB).

4.2.4 Banchine (non mostrate di default)

Vedere 4.1.4.

4.2.5 Il desktop (root) Menu

Nascondi: *sempre nascosto per impostazione predefinita, clic destro per mostrare*

Rimuovi/Aggiungi (una voce di menu): *Menu > Impostazioni > Configura > Menu*

Gestire: *Menu > Impostazioni > Configura > Menu*

Aiuto: *Link*

Il file del menu è in formato xml che è meno facile da leggere e modificare di quello di FB.

Nota: fare un clic medio sul desktop per mostrare il menu della finestra

4.2.6 Monitor

Lo stack di monitor desktop [gkrellm](#), per il quale sono disponibili [molte skin](#) e [molti plugin](#), è abilitato di default nella versione OB usata in MXRPI2.

Mostra: *Menu > Aspetto > Monitor*

Nascondere: *N/A*

Stop Autostart: *commentate la linea nel file autostart/startup in modo che appaia così:*

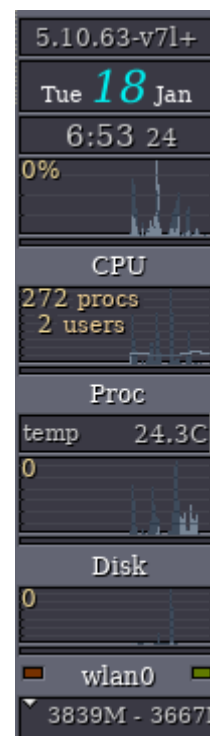
```
#gkrellm &
```

Config: *clicca con il tasto destro del mouse sul pannello superiore >*

Configurazione. Anche i singoli elementi possono essere configurati con un clic destro.

Aiuto: [sito web](#).

Si suppone che sia possibile mettere gkrellm nel systray, vedi [questa spiegazione](#).



5. Configurazione FB tradizionale

Questa sezione si rivolge all'utente che vuole eseguire una configurazione FB tradizionale.

Come posso iniziare?

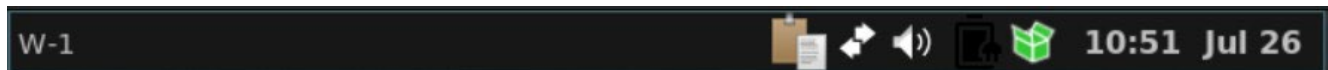
È molto facile ripristinare una configurazione tradizionale di FB. Clicca con il tasto destro del mouse in qualsiasi punto del desktop per vedere e usare il menu del desktop (rootMenu). Le seguenti modifiche sono a portata di mano:

- Settings > Toolbar > Fluxbox: il pannello tradizionale (tint2) scomparirà e la barra degli strumenti FB apparirà nella parte superiore dello schermo.
- Fuori dalla vista > Uccidere il molo*
- Fuori dalla vista > Uccidi conky*
- Fuori campo > Toggle iDesk e Toggle icons*.

*Per le modifiche persistenti, commentate (#) le linee pertinenti nel file Settings > Configure > Startup in modo che appaiano così:

```
# $HOME/.FB/scripts/DefaultDock.mxdk
# $HOME/.FB/scripts/conkystart
# idesktop idesk on 1>/dev/null 2>&1 &
```

Vediamo come capire e usare il desktop modificato:



Cos'è la barra degli strumenti in alto?

Questa barra degli strumenti FB offre agli utenti di MX informazioni su spazi di lavoro, applicazioni aperte, un vassoio di sistema e l'ora corrente. La sua larghezza e il suo posizionamento possono essere impostati con le opzioni disponibili cliccando al centro (=ruota di scorrimento) sull'orologio o sul pager della barra degli strumenti - se questo non funziona per qualche motivo, clicca su Menu > Impostazioni > Finestra, fessura e barra degli strumenti > Barra degli strumenti. L'altezza è impostata in ~/.FB/init/ :

```
session.screen0.toolbar.height:0
```

Se c'è uno zero, significa che lo stile selezionato imposterà l'altezza. Altrimenti, un valore di a20 è 25 spesso comodo.

La barra degli strumenti contiene i seguenti componenti predefiniti (L-R):

cercapersone

- Permette di cambiare spazio di lavoro verso l'alto (clic destro) o verso il basso (clic sinistro); come Control + F1/F2/ ecc., Ctrl-Alt + ←/→ o usando la rotella di scorrimento su una sezione vuota del desktop. Numero e nome sono impostati nel file ~/.FB/init. "W" sta per "Workspace". Non utilizzato di default.

iconbar

- Qui le applicazioni aperte mostreranno un'icona, con varie opzioni di finestra disponibili cliccando con il tasto destro sull'icona pertinente (inclusa la barra degli strumenti stessa) > modalità barra delle icone. L'impostazione predefinita per MX-FB è di mostrare Tutte le finestre.

systemtray AKA systray

- Equivalente dell'area di notifica in Xfce. Componenti predefiniti impostati in `~/.FB/init`; le applicazioni che hanno un'opzione `systemtray` verranno mostrate lì quando lanciate.

orologio

- Per regolare l'orologio su 12h o 24h, clicca con il tasto destro del mouse e clicca su 12h o 24h, a seconda di quello che appare. Se questo non funziona, seleziona "Modifica formato dell'orologio".
- 24h: `%H:%M`, 12h: `%I:%M`.
- L'impostazione predefinita è l'ora 12h e la data nel formato giorno/mese breve: `%I:%M %b %d`. Molte altre opzioni di ora/data possono essere trovate [nel Wiki](#).

Puoi spostare o cancellare qualsiasi componente della barra degli strumenti in `~/.FB/init/`, che per default sono impostati in questo modo:

nome dello spazio di lavoro, barra delle icone, systemtray, orologio

Come posso rendere la barra degli strumenti più simile ai sistemi legacy come Windows?

Clicca su Menu > Aspetto > Barra degli strumenti > Tradizionale

(usando [tinta2](#)) **Come posso sbarazzarmi degli**

elementi del desktop che non voglio? Menu > Fuori

dalla vista > ...

Questa voce include:

- Vere e proprie voci di kill che fermano l'intero programma. La prossima volta che si accede, qualsiasi cosa abilitata nel file di avvio riapparirà tranne il dock di default, che sarà disabilitato.
- Una voce di disabilitazione per rimuovere il dock di default.
- Voci a levetta, che possono uccidere o rilanciare un programma.

Come posso cambiare o aggiungere una voce di menu?

Menu > Settings > Configure > Menus. La sintassi è: [categoria] (nome) {comando} - assicurati di usare correttamente le parentesi, le parentesi e le graffe.

Esempio 1: cambiare "Musica" per aprire Clementine invece di DeaDBeeF

- Trova la linea con la parola Musica (usa Ctrl+F se necessario) `[exec] (Musica) {deadbeef}`
- Fate doppio clic sulla parola "deadbeef" nella parte del comando in modo che sia evidenziata, poi digitate "clementine" e salvate, producendo questo risultato:
`(Musica) {clementine}`
- Fare clic su Menu > Leave > Refresh per utilizzare le

nuove impostazioni Esempio 2: aggiungere Skype al menu

- Decidi dove vuoi che appaia; per questo esempio, supponiamo che tu voglia aggiungere una nuova categoria "Comunicare" nella sezione Applicazioni comuni e inseriscila lì
- Creare la categoria usando i comandi del sottomenu (vedi sotto), introdurre una nuova riga e seguire lo schema: `[exec] (voce di menu) {comando}`

- Il risultato sarà qualcosa di simile a

questo: [sottomenu]

(Comunicare)

[exec] (Skype) {skypeforlinux}

[fine]

- Menu > Lascia > Aggiorna

NOTA: come mostra il secondo esempio, il comando da usare potrebbe non essere sempre ovvio, quindi se necessario aprite il Finder dell'applicazione (F6), cliccate con il tasto destro del mouse sulla voce che vi interessa > Modifica e copiate il comando completo corretto per il menu.

Cos'altro dovrei sapere sulle finestre?

- Ridimensionare: Alt + clic destro vicino all'angolo che vuoi cambiare e trascinare.
- Sposta: Alt + clic sinistro e trascina.
- Stick: usa il quadratino in alto a sinistra per limitare la finestra al desktop corrente.
- Opzioni: clic destro sulla barra degli strumenti della finestra in alto. Di particolare valore è la possibilità di selezionare per ricordare la dimensione e la posizione (registrata in `~/.FB/apps`).
- Tabbing: combinate più finestre in una sola finestra con schede in alto semplicemente facendo Ctrl-Click e tenendo premuta la barra del titolo di una finestra e trascinandola su un'altra finestra. Invertire la procedura per separarle di nuovo.

Vedo degli stili nel menu, cosa sono?

Gli stili sono semplici file di testo che dicono a FB come generare l'aspetto della finestra e dei componenti della barra degli strumenti, così come il menu. FB ne ha un gran numero in `/usr/share/FB/styles/` che si vedono in Menu > Look > Style, e molti altri possono essere trovati online con una ricerca sul web su "FB styles".

Gli stili possono includere un'immagine di sfondo, ma questo è bloccato in MX-FB per default con le linee superiori in Menu > Settings > Configure > Overlay. Per permettere allo stile di determinare lo sfondo, mettete un segno di hashish davanti alla linea in modo che appaia così:

! La seguente linea impedirà agli stili di impostare lo sfondo.

#sfondo: nessuno

Se vi piace uno stile ma volete cambiarne alcuni tratti, copiatelo in `~/.FB/styles`, rinominatelo e fate le vostre modifiche (consultate la guida agli stili di Ubuntu sotto Links, sotto). Troverete alcuni stili FB che sono stati modificati per l'uso in MX in quella cartella.

Cosa sono i temi e come gestirli?

Un certo numero di temi sono installati di default in MX-FB e altri possono essere trovati con una ricerca sul web. Un tema GTK controlla elementi come il colore del pannello, gli sfondi per le finestre e le schede, come un'applicazione apparirà quando è attiva o inattiva, pulsanti, caselle di controllo, ecc. Vanno da molto scuro a molto chiaro.

Il tema predefinito di MX-FB è MX-Comfort. Può essere cambiato cliccando con il tasto destro del mouse sul desktop per far apparire Menu > Aspetto > Tema, che fa apparire un selettore di temi, icone, caratteri ecc. che rende molto facile vedere e scegliere le altre possibilità.

Non riesco a leggere alcuni testi, posso fare qualcosa?

È possibile regolare il font utilizzato da un tema o uno stile usando il selettore del tema; quello predefinito per MXPi è Sans 11. Un controllo più dettagliato è disponibile usando il file ~/.FB/overlay. Per esempio, questa serie di comandi potrebbe essere provata per rendere il testo generalmente più grande:

```
# fonts-----  
menu.frame.font: PT Sans-12:regular  
menu.title.font: PT Sans-12:regular  
toolbar.clock.font: PT Sans-11:regular  
toolbar.workspace.font: PT Sans-11:regular  
toolbar.iconbar.focused.font: PT Sans-11:regular  
toolbar.iconbar.unfocused.font: PT Sans-11:regular  
window.font: Lato-9
```

Per altre opzioni di font, consultate i link alla fine di questo documento.

Posso cambiare la carta da parati?

Per prima cosa assicurati che il file di overlay stia bloccando lo stile nel determinare lo sfondo. Poi clicca su Menu > Aspetto > Sfondi > Seleziona per vedere le scelte disponibili. La lista che appare dalla voce di menu include gli sfondi utente (~/.facebook/backgrounds e ~/Pictures/Backgrounds) e gli sfondi di sistema (/usr/share/backgrounds).

Quali terminali sono disponibili?

- Ctrl+F4 e Menu = Xfce4-terminal
- Ctrl+Alt+t = Xterm

Posso usare le mie combinazioni di tasti?

Sì. Molti sono elencati di default in Menu > Settings > Configure > Keys. I nomi di un paio di tasti sono un po' oscuri:

- Mod1 = Alt
- Mod4 = tasto logo (Windows, Apple)

Più: <http://FB.sourceforge.net/docbook/en/html/c296.html>

Ci sono combinazioni di tasti funzione dedicati in MX-FB (vedi sopra il file dei *tasti* da cambiare):

- Ctrl+F1: Documentazione MX-FB
- Ctrl+F2: Esegui il comando usando l'app runner rapido "[rofi](#)"
- Ctrl+F3: gestore di file
- Ctrl+F4: terminale a discesa
- vF5: strumenti MX

I tasti funzione da soli non sono programmati per evitare conflitti con l'uso delle app.

Quali opzioni di schermo esistono?

- Luminosità: Gestore delle impostazioni > Strumenti > Luminosità systray
- Cattura: un'icona dedicata nel dock esegue MXRpi2-quickshot; se avete un tasto Print Screen (AKA Print, PrtSc, ecc.), dovrebbe funzionare anche quello. È impostato per selezionare una regione.

Ho letto della fessura: che cos'è?

La fessura è stata originariamente concepita come un contenitore per le [dockapps](#), ma in MXRPi2 è utilizzata principalmente per il dock. Può essere posizionata in vari punti del desktop:

- In alto a sinistra, in alto al centro, in alto a destra
- LeftCenter, RightCenter
- In basso a sinistra, in basso al centro, in basso a destra

Potete cercare le dockapps nel repo di default con questo comando da terminale:

apt-cache cerca dockapp

Molti disponibili nei repo potrebbero non funzionare bene, ma vale la pena dare un'occhiata.

6. Link

I file man (in terminale o <https://linux.die.net/man/>): fluxbox, fluxbox-keys, fbrun, fluxstyle, fluxbox-remote.

<http://fluxbox.sourceforge.net/docbook/en/pdf/fluxbook.pdf>

Manuale di base, un po' datato ma ancora utile

http://openbox.org/wiki/Main_Page

Wiki OB molto utile

<https://bbs.archlinux.org/viewtopic.php?id=77729>

Alcune buone spiegazioni generali con esempi

<https://wiki.archlinux.org/index.php/fluxbox>

Alcuni comandi sono specifici di Arch

<https://wiki.ubuntu.com/HowToFluxboxStyles>

<https://ubuntuforums.org/showthread.php?t=617812>

Ottimo thread sui tasti di FB

<https://desertbot.io/blog/raspberry-pi-touchscreen-kiosk-setup>

Configurazione del chiosco per RPi Buster

<https://raspberrypi.stackexchange.com/questions/tagged/touchscreen?tab=newest&page=1&pagesize=15>

Recenti problemi con il display ufficiale

<https://wiki.debian.org/FluxBox>

<http://fluxbox.sourceforge.net/docbook/en/html/chap-tabs.html>

Tabulazione della finestra

<https://fmirkes.github.io/articles/20190827.html> Clic

destro su un touchscreen RPi (ma non Bullseye)

<https://github.com/jerry3904/mx-fluxbox>

Il repo GitHub di MX-FB

<https://mxlinux.org/wiki/help-files/help-mx-fluxbox/> La voce MX-FB Wiki

<https://bit.ly/2Sm1PJl>

YouTube: Canale MX-FB